

# ЛОГИСТ

# TAM

ЕЖЕНЕДЕЛЬНЫЙ НОВОСТНОЙ ДАЙДЖЕСТ

## НОВОСТЬ НЕДЕЛИ

Администрирование  
таможней уплаты  
утилизационного  
сбора **стр.6**

Россия наращивает  
экспорт кофе **стр.3**

МС-21 испытание  
обледенением выдержал **стр.9**

Отправляйте  
контейнеры через  
Дальний Восток – он  
справится **стр. 10**

Ледяной Таймыр доступен  
«Таймыру» **стр. 12**

# DAS

global logistik

DASLAB\_Эксперты\_  
Экспериментируем с  
прослеживаемостью



Photo by DAS GLOBAL LOGISTIK

## Выпуск №13

Москва | 05.04 - 09.04.2021

#DASdigest

#workwithDAS



## Читайте в этом выпуске

### НОВОСТИ ЛОГИСТИКИ

### БУДЬ В КУРСЕ СОБЫТИЙ

1.1. <a href="#">Один матрац – два дела по КоАП РФ</a> .....	3
1.2. <a href="#">Россия наращивает экспорт кофе</a> .....	3
1.3. <a href="#">Товар без маркировки – изъятие из оборота</a> .....	4
1.4. <a href="#">Импортозамещение импорту не помеха</a> .....	4

### НОВОСТИ ТАМОЖНИ

2.1. <a href="#">Администрирование таможенной уплаты утилизационного сбора</a> .....	6
2.2. <a href="#">Контроль экспорта по линии «военное назначение»</a> .....	8
2.3. <a href="#">Измерительные приборы из гр.90 ТН ВЭД ЕАЭС не являются товарами для личного пользования</a> .....	8
2.4. <a href="#">Оценочная стоимость товаров народного потребления – 1000 за кг</a> .....	8

### НОВОСТИ АВИАЦИИ

3.1. <a href="#">Ковид-сертификаты с портала Госуслуг для полётов за рубеж не годятся</a> .....	9
3.2. <a href="#">В мире – рост, у нас – падение</a> .....	9
3.3. <a href="#">МС-21 испытание обледенением выдержал</a> .....	9

### НОВОСТИ ТРАНСПОРТА

4.1. <a href="#">Дороги из бетона появятся под Калугой</a> .....	10
4.2. <a href="#">Отправляйте контейнеры через Дальний Восток – он справится</a> .....	10
4.3. <a href="#">Бензин дорожает быстрее, чем в 2020-м</a> .....	10

### НОВОСТИ МОРСКОГО ТРАНСПОРТА

5.1. <a href="#">Что ни случается – к лучшему</a> .....	11
5.2. <a href="#">Плавдок для кораблей «Росатома» будет строить Турция</a> .....	11
5.3. <a href="#">Индийские портовые операторы амбициозны</a> .....	11
5.4. <a href="#">Ледяной Таймыр доступен «Таймыру»</a> .....	12

#### Новость недели



«...Уплата утилизационного сбора производится не позднее 15 дней с момента выпуска транспортного средства в соответствии с заявленной таможенной процедурой или фактического пересечения транспортным средством государственной границы Российской Федерации, если такое транспортное средство не подлежит таможенному декларированию...»

Читайте подробнее на странице 6

Please feel free to contact us by |



INSTAGRAM



FACEBOOK



TWITTER



YOUTUBE





## Источник

## 1.1. Один матрас – два дела по КоАП РФ

Сотрудниками таможенного поста МАПП Брусничное Выборгской таможни во взаимодействии с сотрудниками пограничной службы выявлен факт незаконного перемещения через границу молочной продукции с сокрытием от таможенного контроля.

12 коробок сливочного масла торговой марки «Valio» по 20 упаковок в каждой и 25 упаковок сыра «Oltermanni» были спрятаны в чехле матраса под видом наполнителя в спальном отсеке кабины грузового транспортного средства. В своем объяснении водитель, житель Выборгского района, написал, что товар положил вместо наполнителя матраса, чтобы масло не растаяло. Со слов водителя, молочную продукцию он приобрел для себя лично. В результате таможенного досмотра было установлено, что товар, перемещаемый жителем Выборгского района в спальном отсеке грузовика, представляет собой готовую молочную продукцию в количестве 265 упаковок общим весом 130 килограммов. Возбуждены 2 дела об административных правонарушениях, товар, перемещаемый с нарушениями таможенного законодательства, изъят.

02.04.2021

## Источник

## 1.2. Россия наращивает экспорт кофе

Экспорт чая и кофе из России в 2020 году вырос на 32% по сравнению с показателем за 2019 год и составил 73 тыс. тонн. Об этом говорится в сообщении федерального центра «Агроэкспорт» при Минсельхозе России: «В 2020 году Россия поставила на внешние рынки 73 тыс. тонн чая и кофе, что на 32% больше показателя 2019 года. В стоимостном выражении экспорт вырос на 30%, до \$350 млн». Как отмечают эксперты, наибольшую динамику в течение прошлого года показали продажи кофе за рубеж. Так, экспорт молотого и зернового кофе вырос в физическом объеме на 50%, до 12 тыс. тонн, в денежном - на 33%, до \$51 млн. Отгрузки растворимого кофе и продуктов на его основе увеличились на 47%, до 40 тыс. тонн в натуральном выражении и на 52%, до \$194 млн в стоимостном. Экспорт чая продемонстрировал рост на 3,4%, до 21 тыс. тонн на сумму \$106 млн (плюс 2,1%). Увеличение преимущественно обеспечили поставки зеленого чая, которые выросли на 19%, до 3,1 тыс. тонн стоимостью \$17 млн (+8,6%). Экспорт черного чая составил 17 тыс. тонн на \$89 млн, что на 1% больше уровня 2019 года. В 2020 году чай и кофе из России экспортировались более чем в 60 стран.

В качестве ведущих покупателей кофе сохранили свои позиции соседние государства - Белоруссия, Казахстан и Украина. В том числе поставки кофе в Белоруссию увеличились на 79%, до 19 тыс. тонн в физическом выражении и на 88%, до \$83 млн в денежном. Продажи в Казахстан составили 7,2 тыс. тонн (+8,3%) стоимостью \$32 млн (+8,7%), на Украину - 3,5 тыс. тонн (+23%) на \$30 млн (+47%). Среди стран дальнего зарубежья значительные объемы кофе отправлялись в Израиль (\$12 млн, +21%), США (\$8,3 млн, в 94 раза больше), Турцию (\$3,5 млн, в 6 раз больше).

Основными импортерами чая из России также являются государства постсоветского пространства. Так, Белоруссия закупила 5,1 тыс. тонн чая (+6,3%) на сумму \$28 млн (+9,6%), Казахстан - 4,5 тыс. тонн (+2%) на \$17 млн (-14%), Украина - 2,5 тыс. тонн (+7%) на \$15 млн (+11%). В топ-10 покупателей чая также входят Израиль (\$3 млн, +0,2%), Катар (\$2,9 млн, -16%), Латвия (\$2,8 млн, +2,9%) и Германия (2,5 млн долларов, +7,9%).

[по данным таможенной статистики (см. [https://customs.gov.ru/storage/document/document\\_statistics\\_file/2021-02/08/NMjx/WEB\\_UTSA\\_02.xlsx](https://customs.gov.ru/storage/document/document_statistics_file/2021-02/08/NMjx/WEB_UTSA_02.xlsx)), в январе-декабре 2020 РФ импортировала 231,1 тыс. тонн кофе (стоимостью \$652,3 млн) и 151,6 тыс. тонн чая (стоимостью \$412,4 млн); итог: за 2020-й ввезли 382,7 тыс. тонн чая/кофе стоимостью \$1064,7 млн, а вывезли за этот же год 73 тыс. тонн стоимостью \$350 млн.]

05.04.2021



**Источник**

**1.3. Товар без маркировки – изъятие из оборота**

2 апреля текущего года должностными лицами Калининградской областной таможни совместно с сотрудниками Калининградской транспортной прокуратуры и УЭБ и ПК МВД РФ проведены проверочные мероприятия в торговом центре «Новый двор» по адресу: г. Калининград ул. Профессора Баранова, д. 43А. В ходе мероприятий были обнаружены предложенные к реализации образцы мужской и женской спортивной обуви в ассортименте таких торговых марок как: Reebok, Adidas, Nike, Fila, Puma и др. Каждый образец товара имел наклейку, содержащую информацию о цене товара и размерный ряд. Наличие вшитых ярлычков на представленных образцах обувных изделий позволило определить страну происхождения товаров – Вьетнам, Китай. Обувная продукция с признаками контрафактности (всего 2213 пар) предлагалась к реализации без маркировки средствами идентификации «Data Matrix», предусмотренной постановлением правительства РФ от 05.07.2019 № 860. В настоящее время сотрудниками полиции в установленном порядке проводится работа по изъятию указанных товаров из оборота.

05.04.2021

**Источник**

**1.4. Импортзамещение импорту не помеха**

Автомобильная промышленность России зависит от иностранных комплектующих даже больше, чем десять лет назад, что свидетельствует о провале развития отрасли. Об этом заявил миллиардер О.Дерипаска. Он указал, что, например, у «КамАЗа» по итогам девяти месяцев 2020 года доля импорта в закупках составляла 35,5%. В 2012-м, до начала политики импортзамещения, за аналогичный период она была на уровне 12,1%. «Многие важные комплектующие для производства компонентов по-прежнему завозятся из-за рубежа, и стоимость их с учетом санкционных ограничений только растет. Отсюда более чем скромные результаты отрасли по сравнению с мировыми», - подчеркнул Дерипаска.

06.04.2021

## ЕЩЕ БОЛЬШЕ ИНТЕРЕСНОГО О DAS!

**Еще больше интересного  
Вы найдете  
в социальных группах  
компании DAS**

[DAS B INSTAGRAM](#)  
[DAS B FACEBOOK](#)  
[DAS B TWITTER](#)  
[DAS NA YOUTUBE](#)

**DAS FEEDBACKS**

**НАШИ УСЛУГИ ДЛЯ ГОРНОДОБЫВАЮЩЕЙ ПРОМЫШЛЕННОСТИ**

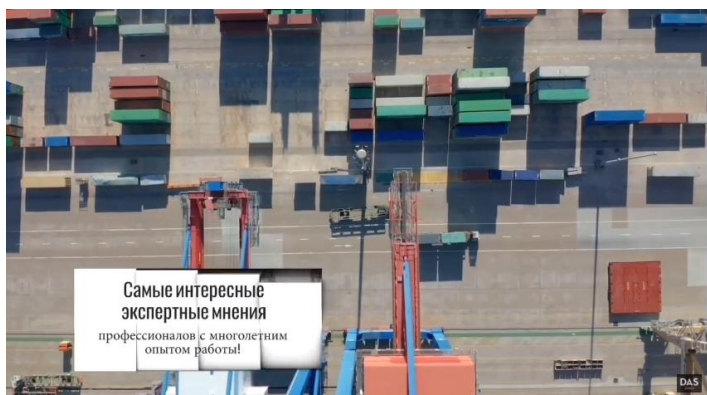


## DASLAB - НОВОЕ ВИДЕО НА КАНАЛЕ!

### YouTube- канал DAS!

#### DASLAB\_Эксперты\_Экспериментируем с прослеживаемостью

Новое видео с экспертным мнением  
уже на канале!



Новое видео, новый формат!  
Интервью со старшим специалистом  
по таможенному оформлению  
**Анастасией Мешковой** уже на  
канале!!



<https://www.youtube.com/watch?v=ifYonKyIHsQ>



**КЛИКАЙ**

*Анастасия расскажет в чем  
заключается новый проект и  
на какие товары будут  
распространяться правила  
этого проекта.*





Источник

### 2.1. Администрирование таможенной уплаты утилизационного сбора

Уплата утилизационного сбора производится не позднее 15 дней с момента выпуска транспортного средства в соответствии с заявленной таможенной процедурой или фактического пересечения транспортным средством государственной границы Российской Федерации, если такое транспортное средство не подлежит таможенному декларированию.

В целях удобства уплаты утилизационного сбора ФТС России рекомендует представлять заполненный расчет суммы утилизационного сбора и прилагаемые к нему документы вместе с декларацией на товары.

Для этого необходимо:

разместить в электронном архиве документов декларанта расчет суммы утилизационного сбора в виде электронного документа и документы, необходимые для подтверждения правильности исчисления утилизационного сбора, в электронном виде;

указать в графе 44 декларации на товары под кодом вида документа «09999» сведения о представленных расчёте суммы утилизационного сбора и документах.

В случае если подтверждение правильности исчисления утилизационного сбора осуществляется уполномоченным представителем плательщика, в электронном архиве документов декларанта должна быть размещена копия документа, подтверждающего соответствующие полномочия.

Обращаем внимание, что при определении вида самоходной машины для целей расчета утилизационного сбора следует руководствоваться классификационным кодом в соответствии с единой ТН ВЭД ЕАЭС (см. сноску 4 к Перечню видов и категорий самоходных машин и прицепов к ним, в отношении которых уплачивается утилизационный сбор, а также размеров утилизационного сбора, утвержденного постановлением Правительства РФ от 06.02.2016 № 81).

В случае непредставления расчета суммы утилизационного сбора одновременно с подачей декларации на товары, представление такого расчета и необходимых документов осуществляется путем подачи корректировки декларации на товары с представлением соответствующих документов.

После списания утилизационного сбора информация о номере таможенного приходного ордера (ТПО) направляется в Личный кабинет участника внешнеэкономической деятельности.

Плательщик утилизационного сбора может получить копию ТПО в любом таможенном органе фактического контроля.

При ввозе в РФ транспортных средств, самоходных машин и прицепов из государств – членов ЕАЭС, расчет суммы утилизационного сбора и необходимые документы представляются в таможенный орган, в регионе деятельности которого находится место нахождения (место жительства) плательщика.

Документы, необходимые для подтверждения правильности исчисления утилизационного сбора, должны быть представлены в таможенный орган в течение 15 дней с момента выпуска транспортных средств в соответствии с заявленной таможенной процедурой или фактического пересечения транспортными средствами государственной границы РФ.

Непредставление в установленный срок плательщиком или его уполномоченным представителем документов, необходимых для подтверждения правильности исчисления утилизационного сбора, является основанием для начисления пени за неуплату утилизационного сбора.

Если в течение 3-х лет с момента ввоза транспортных средств в Российскую Федерацию установлен факт неуплаты или неполной уплаты утилизационного сбора, в адрес плательщика направляется информация о необходимости уплаты утилизационного сбора и сумме неуплаченного утилизационного сбора (а также пени за просрочку уплаты) с указанием оснований для его доначисления.

В случае неуплаты плательщиком утилизационного сбора в срок, не превышающий 20 календарных дней со дня получения от таможенного органа такой информации, доначисленная сумма утилизационного сбора взыскивается в судебном порядке.

**ГЛАВНАЯ НОВОСТЬ НЕДЕЛИ!**

30.03.2021

## ВЕСЕННИЙ МАРАФОН!

Приз еще ближе!

### «Новостной Марафона DAS»

Участвуй и побеждай!



Условия участия в Марафоне:

1. На протяжении 4-х недель, в каждом выпуске дайджеста будет размещено зашифрованное слово в виде ребуса, который необходимо расшифровать.
2. Отгаданное слово необходимо присылать на почту [evgeniya.leonteva@dasglobal.ru](mailto:evgeniya.leonteva@dasglobal.ru)
3. **30 апреля** мы подведем итоги и наградим **Эксклюзивными призами** 3 -х победителей Новостного Марафона, которые быстрее всех пришлют все 4 зашифрованных слова.

*Итак, мы продолжаем!*

РЕБУС № 2:



### Правила отгадывания ребусов

1. Читать ребус следует слева направо или сверху вниз, если иное направление не показано стрелками;
2. Запятые показывают, что у слова, которое изображает картинка, нужно убрать букву; в начале, если запятая перед изображением и в конце, если запятая после изображения (1 запятая – 1 буква, 2 запятые – 2 буквы и т.д.);
3. Картинки и символы в ребусах обозначают определенное слово или часть слова;
4. Все слова нужно читать в именительном падеже;
5. Слова зашифрованы с единственным числом.



Источник

### 2.2. Контроль экспорта по линии «военное назначение»

Попытку пересылки в Армению запасных частей танкового стабилизатора пресекли сотрудники Уральской оперативной таможни. Продукцию военного назначения – 37 стабилизаторов частоты 8Л026П и 30 поляризованных реле РП-5 для блока управления танкового стабилизатора – отправил житель Южного Урала через курьерскую службу. Для организации поставки гражданин РФ предоставил в транспортно-логистическую компанию поддельную доверенность на экспорт. Также в целях сокрытия идентификационных номеров и придания стабилизаторам вида новых мужчина их перекрасил. Согласно заключению Федеральной службы по военно-техническому сотрудничеству (ФСВТС России) изъятые стабилизаторы устанавливаются в военной технике, в том числе в танках Т-72. По информации завода-изготовителя, данный товар относится к номенклатуре главного ракетно-артиллерийского управления Минобороны РФ и запрещен к свободной продаже. Вывоз такой продукции за пределы РФ осуществляется на основании лицензии, выдаваемой ФСВТС России. Разрешительные документы на экспорт стабилизаторов у гражданина РФ отсутствовали. Мужчина дал признательные показания. По выявленному факту возбуждено уголовное дело по ст. 226.1 УК РФ. Санкция статьи предусматривает лишение свободы до семи лет и штраф до миллиона рублей.

06.04.2021

Источник

### 2.3. Измерительные приборы из гр.90 ТН ВЭД ЕАЭС не являются товарами для личного пользования

Сотрудники таможенного поста МАПП Убылинка при таможенном досмотре легкового автомобиля с товаром обнаружили среди личных вещей кейс с новым резистографом (прибором для диагностики деревьев и древесины). Гражданин РФ, въезжая на таможенную территорию ЕАЭС, не задекларировал и не предъявил таможенному контролю этот товар, хотя данный прибор должно было задекларировать в общем порядке с подачей декларации на товары. По заключению эксперта, рыночная стоимость прибора превышает 1 млн 400 тыс. руб. В отношении гражданина РФ возбуждено дело об административном правонарушении по ч.1 ст.16.2 КоАП РФ (недекларирование по установленной форме товаров, подлежащих обязательному письменному декларированию).

06.04.2021

Источник

### 2.4. Оценочная стоимость товаров народного потребления – 1000 за кг

Попытку незаконного ввоза 17 т одежды турецкого производства пресекли сотрудники Северо-Западной оперативной таможни совместно со Службой экономической безопасности Управления ФСБ России по г. Санкт-Петербургу и Ленинградской области. Грузовой автомобиль с товарами народного потребления проследовал на территорию России через таможенный пост МАПП Торфяновка Выборгской таможни. В отношении товарной партии не проводился таможенный контроль и не были уплачены таможенные платежи. Оценочная стоимость груза составила 17 млн руб., размер неуплаченных таможенных платежей - около 7 млн руб. Водитель транспортного средства задержан, товары изъяты. По данному факту возбуждено уголовное дело по ч. 4 ст. 194 УК РФ (уклонение от уплаты таможенных платежей, совершенное организованной преступной группой). В результате совместных мероприятий сотрудников подразделений по противодействию коррупции ФТС России и Службы экономической безопасности Управления ФСБ России по г. Санкт-Петербургу и Ленинградской области установлено должностное лицо Выборгской таможни – инспектор таможенного поста, который не предпринял необходимых действий для проверки и соблюдения таможенного законодательства. В отношении инспектора возбуждено уголовное дело по ч. 1 ст. 286 УК РФ (превышение должностных полномочий). Санкция статьи предусматривает максимальное наказание в виде лишения свободы сроком до 10 лет.

07.04.2021



**Источник****3.1. Ковид-сертификаты с портала Госуслуг для полётов за рубеж не годятся**

Электронные сертификаты вакцинации на английском языке, которые стал формировать портал госуслуг, не подойдут для путешествий за рубеж, поскольку оформляются только на российский паспорт. Ранее в пресс-службе Минцифры РФ сообщили, что на портале госуслуг сертификат о вакцинации от коронавируса будет формироваться не только на русском, но и английском языках. Однако, когда эта опция на портале появилась, оказалось, что в документе на английском указывается данные только внутреннего российского паспорта, а не заграничного. "В настоящее время сертификат прохождения вакцинации на портале госуслуг выдается только для использования на территории РФ", - подтвердили в службе поддержки портала. Там пояснили, что вакцинация граждан РФ проводится по внутреннему паспорту, соответственно сам сертификат оформляется на российский паспорт. "И английская версия также фиксируется по паспорту гражданина РФ", - добавили в службе поддержки. До сих пор неясно, какой должна быть форма сертификата о российской прививке, чтобы его принимали за рубежом. При этом до начала летнего сезона осталось меньше двух месяцев.

05.04.2021

**Источник****3.2. В мире – рост, у нас – падение**

Объем грузовых авиаперевозок вырос на 9% в феврале 2021 года по сравнению с февралем 2019 года, при этом показатель восстановился до уровня 2018 года, сообщается в пресс-релизе Международной ассоциации воздушного транспорта (IATA). При этом если сравнивать февраль 2021-го с февралем 2020-го, то спрос на грузовые авиаперевозки вырос на 10,8%. IATA отметила, что из-за пандемии коронавируса для отражения объективной картины в грузовых авиаперевозках она приводит сравнение с аналогичным периодом 2019-го. По данным Росавиации, объем грузовых авиаперевозок в России в феврале 2021 года снизился на 32,2% в годовом выражении. Международные перевозки компаниями РФ снизились на 48,9%, внутренние - на 5,2%.

07.04.2021

**Источник****3.4. MC-21 испытание обледенением выдержал**

«Самолет подтвердил расчетные летно-технические характеристики даже при слое льда толщиной 8 см. Это полностью соответствует российским и европейским авиационным нормам: согласно сертификационным правилам, расчетные характеристики должны сохраняться при слое льда толщиной 7,6 см», – говорится в сообщении Ростеха. MC-21 совершил 14 испытательных полетов длительностью от 3 до 5 ч из аэропорта Архангельска над побережьем Белого моря, Печорской губой Баренцева моря, южнее Новой Земли, а также в районе Приполярного Урала. В ходе полетов были испытаны устойчивость и управляемость самолета, а также работа противообледенительных систем, внешней светотехники, радиосвязного оборудования и шасси. Более того, самолет был проверен на способность продолжать полет при неработающей противообледенительной системе.

07.04.2021

**Отзыв от Клиента:**

«...По результатам сотрудничества хотим отметить качественное оказание услугу, высокий профессионализм, быстрое и внимательное обслуживание, организацию и внимательное обслуживание, организацию и помощь...»

Один из ведущих мировых игроков сельскохозяйственной отрасли





**Источник** 4.1. **Дороги из бетона появятся под Калугой**

Калужские власти намерены опробовать новые технологии строительства автомобильных дорог, построив в регионе в ближайшие три-четыре года 28 км дорог из бетона. Соответствующий проект уже готовится. Подобные дороги являются очень прочными и долговечными и обходятся бюджету на 30% дешевле, чем асфальтовые. Срок эксплуатации до первого капитального ремонта у бетонного покрытия доходит до 25 лет, у асфальтового – 13. В США на основе этой технологии построено 60% федеральных трасс. В России бетонных дорог - менее 1% от 1,5 млн км всех дорог общего пользования. Среди них, например, федеральная автомобильная дорога Р-254 «Иртыш», где 30 км федеральной автодороги было реконструировано и построено в цементобетонном покрытии.

07.04.2021

**Источник** 4.2. **Отправляйте контейнеры через Дальний Восток – он справится**

Количество груженых контейнеров (TEU), отправленных со станций ДВЖД выросло к прошлогоднему уровню на 37,6% и составило 176,2 тыс. TEU. В них перевезено около 2 млн т грузов. Всего с учетом порожнего парка в январе – марте по Дальневосточной железной дороге проследовало 199,7 тыс. TEU, что на 22,8% больше, чем за аналогичный период 2020 года. Рост перевозок в контейнерах наблюдается почти по всем основным наименованиям грузов. Это химикаты и сода (+38%), лесная продукция (+56,6%), бумага (+30,9%), промтовары (+26,6%), метизы (+44,1%), автомобили и комплектующие (+14,1%), машины, станки, двигатели (+57,4%), черные металлы (+59,6%) и др.

08.04.2021

**Источник** 4.3. **Бензин дорожает быстрее, чем в 2020-м**

Рост цены бензина в РФ с начала года на 3,2%, то есть выше уровня всего 2020-го, объясняется увеличением мировых котировок на нефть и нефтепродукты, а также плановым увеличением акцизов и отставанием роста стоимости бензина и дизеля на АЗС в прошлом году от уровня инфляции в среднем по стране, сообщили в Минэнерго РФ. В дальнейшем рост розничных цен ожидается в пределах годовой инфляции. Это будет достигнуто за счет уже сформированных планов нефтеперерабатывающих компаний по производству и отгрузкам моторного топлива на внутреннем рынке, а также постепенного восстановления экономики НФЗ.

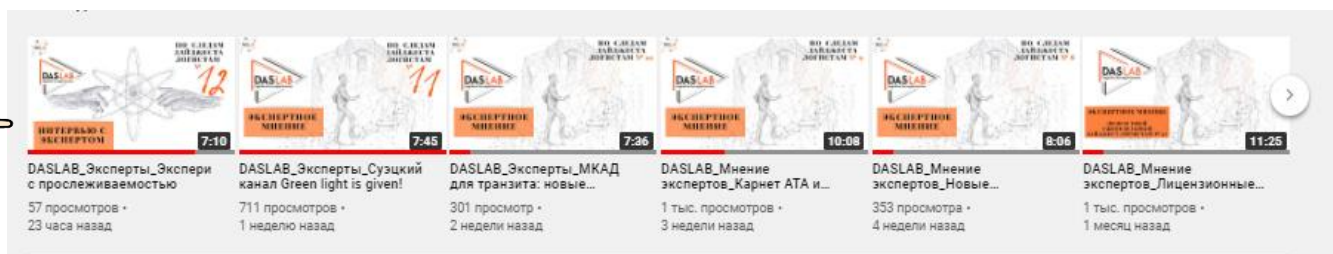
08.04.2021



Подписывайтесь на канал DAS!  
**DASLAB – НОВЫЙ ИНТЕРЕСНЫЙ ПРОЕКТ!**



Каждый четверг на канале DAS- YOUTUBE выходит экспертное видео об актуальных и самых важных новостях из мира логистики и таможенного оформления.



**Источник 5.1. Что ни случается – к лучшему**

Управление Суэцкого канала думает над расширением русла водной магистрали, чтобы избежать повторения ситуации с застрявшим контейнеровозом Ever Given. Об этом сообщил глава управления У.Раба: «В настоящее время проводится исследование по расширению канала после произошедшей аварии. При этом необходимости в углублении канала нет». После блокировки 23 марта 400-метровым контейнеровозом Ever Given одного из самых загруженных морских торговых путей движение по нему возобновилось 29 марта. Когда через канал прошли все 422 судна (общей грузоподъемностью 22 млн т), попавшие в пробку.

*[Суэцкий канал - одна из важнейших торговых артерий мира, сокращающая путь из Азии и Ближнего Востока в Европу и Америку. Его общая длина в настоящий момент составляет 193,3 км, глубина - 24 метра. Это позволяет проходить по нему самым крупным в мире судам, в том числе нефтеналивным танкерам. На маршрут через Суэцкий канал приходится 10% морских перевозок нефти и 8% СПГ в мире]*

02.04.2021

**Источник 5.2. Плавдок для кораблей «Росатома» будет строить Турция**

Турецкая верфь Kuzey Star Shipyard стала победителем конкурса на строительство плавдока за 5 млрд рублей для атомных ледоколов «Атомфлота», подведомственного «Росатому». Контракт планируется заключить на следующей неделе. Ни один российский судостроительный завод не подал заявку на конкурс. Только прямые расходы на строительство судна в России превышают его максимальную стоимость. Кроме того, в РФ нет свободных мощностей, способных быстро построить док длиной более 200 м. Стамбульская верфь уже строит два парома на СПГ по заказу «Росморпорта» для линии Усть-Луга—Балтийск. Плавучий док должен быть построен за 29 месяцев с момента подписания контракта. Он предназначен для проведения доковых ремонтов атомных ледоколов, в том числе новой серии «Арктика» проекта 22220 и судов атомно-технологического обеспечения. Длина дока - не менее 220 м, ширина - около 48 м, высота понтона - около 6 м, грузоподъемность - около 30 тыс. тонн. Автономность судна по топливу, воде, мусору и т.д. - семь суток. Экипаж - около 30 человек. Срок службы корпуса дока должен составлять 40 лет.

06.04.2021

**Источник 5.3. Индийские портовые операторы амбициозны**

Крупнейший многопрофильный индийский портовый оператор Adani Ports & Special Economic Zone Ltd (APSEZ, входит в Adani Group) выкупила оставшийся 25% пакет акций в портовой компании Adani Krishnapatnam Port Ltd. Порт Кришнапатнам расположен на восточном побережье Индии в районе Неллор (шт. Андхра-Прадеш), почти в 180 км от портов Ченнаи. В глубоководном порту в течение всего года переваливаются самые разные грузы. Грузооборот достигает 64 млн тонн в год. Береговая линия – 20 км, территория порта – 6800 акров. Генеральный план развития порта Кришнапатнам предусматривает увеличение грузооборота до 300 млн тонн в год. В собственности и управлении Adani Group находятся терминалы в портах Мундра и Дахедж (Индия) и Abbot Point (Австралия), также строятся терминалы в Хазира, Мормугао, Висакхапатнам и Кандла (Индия) и Dudgeon Point (Австралия). Группа стремится увеличить объёмы своего годового грузооборота до 78 млн тонн в 2012 году, и до 200 млн тонн в 2020 году. Adani Group работает по направлениям добычи и реализации угля и газа, логистики и энергетики.

06.04.2021



**Источник** 5.4. Ледяной Таймыр доступен «Таймыру»

Теплоход усиленного ледового класса «Юрий Аршеневский», на борту которого находится техника и оборудование для реализации проекта резидента Арктической зоны РФ «Северная звезда» по освоению Сырадасайского месторождения, прибыл к берегам Таймырского полуострова. Для разгрузки судна в Енисейском заливе был организован ледовый причал - силами сотрудников компании лед очищен от снега, по специальной технологии произведены дополнительная наморозка и укрепление льда. Это позволило выгружать технику с судна прямо на лед. В марте Архангельский морской торговый порт погрузил на борт теплохода 170 единиц различной техники, оборудования и сборного груза: автокраны, бульдозеры, экскаваторы, самосвалы, вахтовые автобусы, вездеходы, буровое оборудование, а также административно-бытовые комплексы, складское оборудование, оборудование для обеспечения связи и другие объекты. Проводку теплохода по Северному морскому пути через район с тяжелыми ледовыми условиями и его постановку к ледовому причалу обеспечил атомный ледокол «Таймыр».

08.04.2021

### УПРАВЛЯЙ ДВИЖЕНИЕМ!

#### Проектная логистика DAS

**ГРУЗ:** Доставка воздушных компрессоров ООГ для тяжелой промышленности

**МАРШРУТ:** EXW Шанхай, Китай  
 - порт Ляньюньган, Китай  
 - порт Владивосток, Россия  
 - Сестрорецк, Россия

